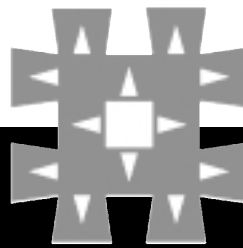


# MANUEL D'UTILISATION

V1.0

logiciel PikaBACKUP pour windows



PIKA  
ONE

## INTRODUCTION

Le programme PikaBACKUP vous permettra de réaliser aisément une copie de sauvegarde (Backup) de votre disque interne ou de l'un de ses répertoires vers un FlyCASE en USB ou FireWire.

PikaBACKUP ne fonctionne que sur les disques FlyCASE PikaOne.

Il fonctionne sous Win98, 98 SE, Me, 2000 et XP.

Les fichiers copiés sont ceux qui seront autorisés par Windows.

Les messages seront affichés en Français si Windows est en Français et en Anglais pour toutes les autres versions de Windows.

Ce logiciel vous sera très utile pour conserver vos données critiques, vous prévenant d'un éventuel problème technique pouvant survenir sur le disque dur interne de votre ordinateur.

Nous vous conseillons de hiérarchiser de manière optimale votre disque dur interne et de conserver tous vos fichiers de travail (Word, Excel, Photoshop, etc...) sous le répertoire « Mes Documents ». Comme cela, vous pourrez sauvegarder tout votre travail avec PikaBACKUP en indiquant comme répertoire source « Mes Documents » sous lequel vous aurez déclarés plusieurs sous répertoires où vous aurez stockés tous vos documents.

Il est inutile de sauvegarder votre disque dur entièrement, car, en cas de problèmes, vous serez toujours à même de réinstaller les logiciels à partir de vos CD d'origine. Cette méthodologie vous permettra :

- De mieux gérer votre disque dur interne.
- De ne pas saturer votre FlyCASE de données inutiles.
- De retrouver rapidement tous vos fichiers.
- D'effectuer des sauvegardes plus rapides.

Les avantages de PikaBACKUP sont nombreux, car:

- Il ne sauvegardera que les données que vous aurez modifiées.
- Il stockera vos données sous un répertoire dont le titre indiquera la date et l'heure de la dernière sauvegarde et sera mis à jour continuellement après chaque sauvegarde.
- Il détectera automatiquement l'insertion de votre FlyCASE et s'exécutera pour mettre à jour votre sauvegarde (page 4).
- Sur un même disque de sauvegarde FlyCASE, vous pourrez sauvegarder plusieurs volumes de différentes sources. PikaBACKUP saura les reconnaître et mettra à jour uniquement les répertoires destinations considérés.
- Sous chaque répertoire de chaque sauvegarde, il créera un répertoire « OLD » où il stockera la dernière version des fichiers modifiés. Si vous décidez de supprimer ces anciennes versions de votre FlyCASE de sauvegarde, il suffira de les effacer par l'intermédiaire de l'explorateur de fichiers de Windows.
- Il vous permettra de restaurer vos fichiers en effectuant un Glisser/Déposer de ces fichiers vers votre disque de travail.

## INSTALLATION/DÉSINSTALLATION DE PIKA BACKUP

**INSTALLATION**

Un programme d'installation automatique des logiciels et pilotes PikaOne «INSTALL.EXE» est disponible sur le CD « PikaOne Software & Drivers » livré avec votre FlyCASE.

Pour installer ces programmes PikaBACKUP, PikaFORMAT et les pilotes nécessaires au bon fonctionnement de ces logiciels, il suffit d'insérer votre CD, de vous déplacer sous le répertoire « D:\FLYCASE\Windows\PikaSuite\ » (D: étant l'assignation de votre lecteur de CDROM), cliquer sur « INSTALL » et suivre les messages affichés sur votre écran. Des raccourcis à ces programmes seront disponibles sur le bureau de Windows et sous le menu « Démarrer/Programme/FlyCASE». Un raccourci sur PikaBACKUP sera également disponible sous « Démarrer/ Programmes/Démarrage ». Une fois l'installation effectuée, un message d'écran confirmera que celle-ci s'est bien déroulée. Ceci permettra à PikaBACKUP de devenir résident à chaque mise en route de Windows. Il restera en veille et se lancera automatiquement lorsque vous connecterez votre FlyCASE (voir réglages ci après).

**DÉSINSTALLATION**

Si les logiciels ont déjà été installés sous le menu : <Démarrer/Programme/FlyCASE> , l'installateur se comportera en "désinstallateur" en affichant le bouton "Désinstaller". L'installateur supprimera les programmes PikaBACKUP et PikaFORMAT. Une fois l'opération terminée, un message d'écran confirmera que celle-ci s'est bien déroulée. . Un raccourci « Uninstall » sera également disponible sous « Démarrer/Programmes/Démarrage », vous permettant de désinstaller les programmes PikaOne.

## COMMENT EFFECTUER UNE SAUVEGARDE

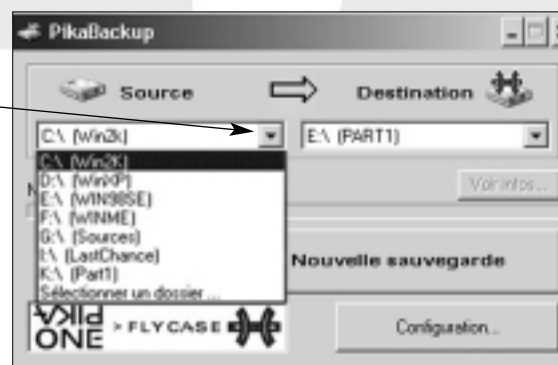
**CHOISIR LA SOURCE**

Une source est un volume ou un répertoire que vous souhaitez sauvegarder sur votre FlyCASE.

Pour choisir la source, les deux méthodes suivantes peuvent être utilisées :

- utilisez le menu déroulant "Source" qui montre tous les disques présents sur votre ordinateur.

Menu déroulant "Source"



- ou effectuez un glisser/déposer de la source (volume ou dossier) directement sur la fenêtre de l'application PikaBACKUP, ou bien encore sur son icône si l'application n'est pas lancée.

## CHOISIR LA DESTINATION

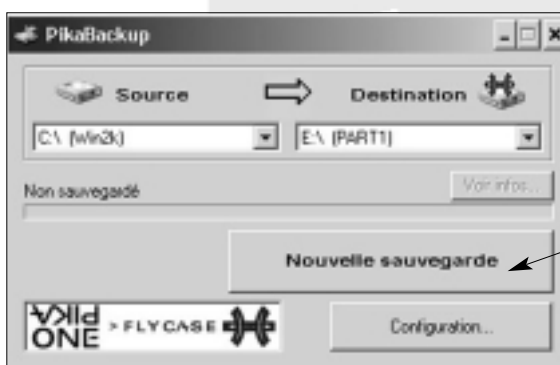
Pour choisir la destination de la sauvegarde, il suffit d'utiliser le menu déroulant "Destination " qui énumère tous les FlyCASE connectés à votre PC



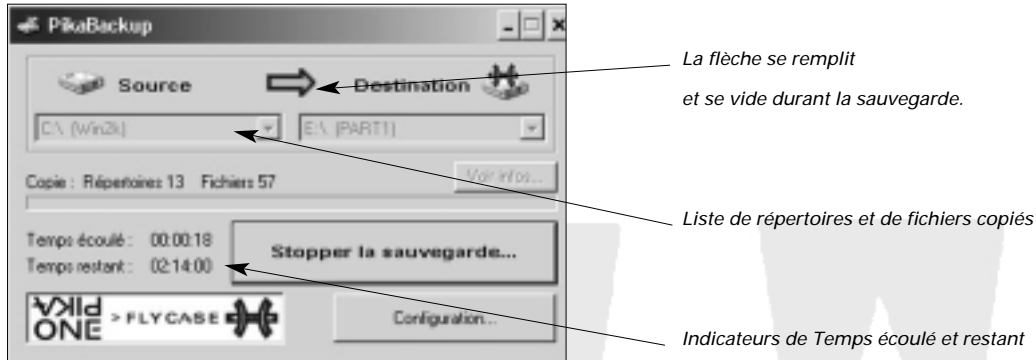
## DÉMARRER LA SAUVEGARDE

Avant toute chose, assurez vous que votre FlyCASE de destination contient suffisamment d'espace disque pour sauvegarder le contenu de votre source. Dans le cas contraire, votre sauvegarde sera interrompue et des erreurs de copie de fichiers figureront dans le fichier INFO disponible sous le répertoire de la sauvegarde réalisée sur votre FlyCASE. Ce fichier est également disponible à partir du bouton « Infos » disponible sur l'écran principal de PikaFORMAT

Cliquez sur le bouton " Nouvelle Sauvegarde " .



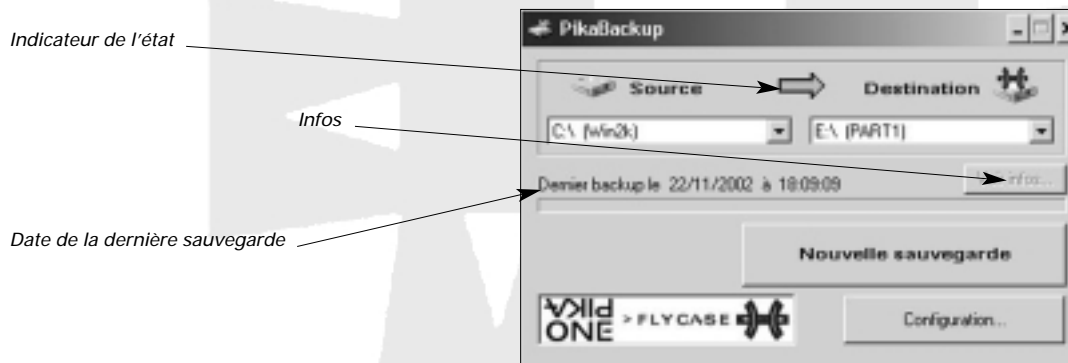
Une copie complète de la « Source » vers votre FlyCASE s'effectue lors de la première sauvegarde. Cela peut prendre du temps.



Lors des sauvegardes suivantes seuls les fichiers modifiés sur la source seront sauvegardés réduisant ainsi considérablement le temps de sauvegarde.

## S'INFORMER SUR LE DÉROULEMENT D'UNE SAUVEGARDE

Lorsqu'une source est sélectionnée et qu'elle a déjà fait l'objet d'une sauvegarde dans la destination courante, la date et son dernier état sont automatiquement affichés.



L'indicateur de sauvegarde peut être dans l'un des états suivant :

- GRIS : Aucune sauvegarde n'a été effectuée dans la destination sélectionnée ;
- ROUGE : La sauvegarde a été interrompue, soit par l'utilisateur lui-même, soit à cause d'une erreur ;
- JAUNE : La sauvegarde est terminée mais certains fichiers n'ont pas été copiés
- VERT: Tout s'est bien passé. Tous les fichiers ont été sauvegardés.

Plus d'informations sont également disponibles. Pour les consulter, il suffit de cliquer sur le bouton " Infos".

## INFORMATION SUR LA SAUVEGARDE

Nom volume source	Nom du volume ayant servi de source pour la sauvegarde
Path source	Chemin d'origine de la sauvegarde dans le volume source
Nom volume destination	Nom du volume ayant servi de destination pour la sauvegarde
Path destination	Chemin de la sauvegarde dans le volume destination
Date début	Date à laquelle a commencé la sauvegarde
Date fin	Date à laquelle s'est terminée la sauvegarde

## ÉTAT DE LA SAUVEGARDE

STATUS	Indique si la sauvegarde s'est bien déroulée
Taille des données	Taille totale des fichiers rencontrés dans la source
Nombre de dossiers	Nombre total de dossiers rencontrés dans la source
Nombre de fichiers	Nombre total de fichiers rencontrés dans la source
Dossiers testés	Nombre total de dossiers vérifiés dans la source
Fichiers testés	Nombre total de fichiers vérifiés dans la source
Dossiers créés	Nombre total de dossiers créés dans la destination
Fichiers mis à jour	Nombre total de fichiers mis à jour dans la destination

## ERREURS RENCONTRÉES PENDANT LA SAUVEGARDE

## ATTENTION

Cette section indique le chemin et le nom des fichiers qui ont causé des problèmes durant la sauvegarde. La raison du problème y est également précisée.

Certains fichiers en cours d'utilisation ou ouverts par Windows ne pourront pas être copiés, il ne s'agit pas d'erreurs graves.

## CONFIGURER ET AUTOMATISER LES SAUVEGARDES

A chaque mise en route de Windows, PikaBACKUP s'installe en résident sur votre ordinateur. Une icône sera disponible à bas/droite dans la barre de tâche de Windows. Il vous sera ensuite possible de configurer PikaBACKUP suivant 3 options possibles. Cliquez sur le bouton « Configuration » :



**OPTION 1 LANCEMENT AUTOMATIQUE À CHAQUE CONNEXION D'UN FLYCASE:**

Quel que soit le disque FlyCASE qui est branché sur votre ordinateur, qu'il ait ou non servi de destination pour une sauvegarde, l'application s'affichera et vous permettra d'utiliser ce dernier pour une nouvelle sauvegarde.

**OPTION 2 LANCEMENT AUTOMATIQUE À CHAQUE CONNEXION D'UN FLYCASE CONTENANT DÉJÀ UNE SAUVEGARDE:**

Si le FlyCASE qui est branché sur votre PC contient au moins une sauvegarde, l'application s'affichera et vous permettra de mettre à jour celle-ci.

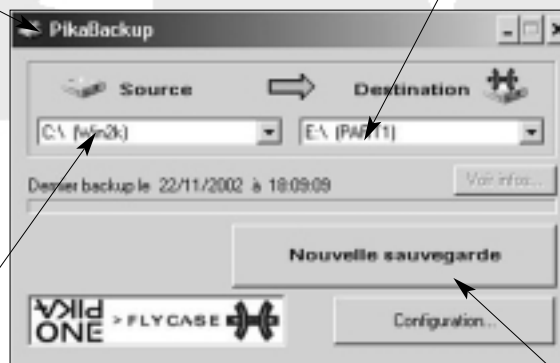
**OPTION 3 LANCER LA SAUVEGARDE DÈS CONNEXION DU FLYCASE CONTENANT LA DERNIÈRE SAUVEGARDE EFFECTUÉE.**

Lorsqu'un FlyCASE sera connecté sur un PC lui ayant déjà servi de sauvegarde, la mise à jour de celle-ci se fera automatiquement, et les nouveaux changements intervenus sur votre ordinateur seront sauvegardés sur le FlyCASE. Cochez cette option, puis relancez la sauvegarde que vous voulez automatiser.

Par la suite, à chaque fois que le FlyCASE sera branché sur la source, la sauvegarde sera relancée pour automatiquement mettre à jour la sauvegarde sur celui-ci. Pour désactiver ce mode, il suffit, avant de rebrancher le FlyCASE destination, de cliquer sur le bouton "Configuration" et d'inhiber le mode automatique.

*Cliquer ici pour sortir de PikaBACKUP*

*Affichage du répertoire de destination*



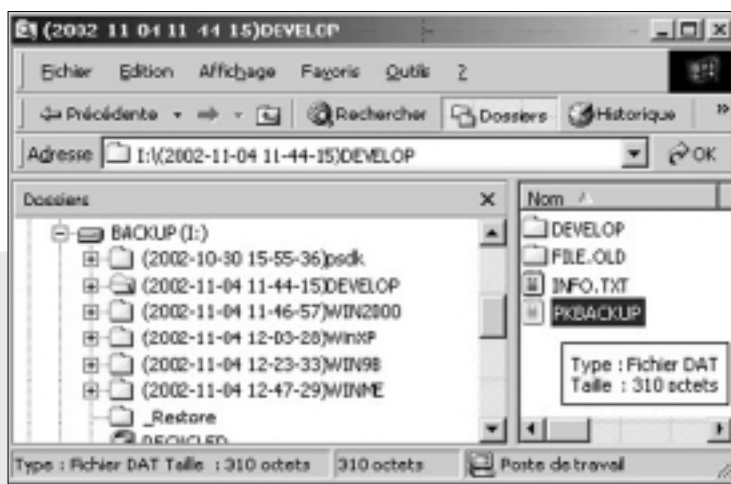
*Affichage du répertoire source*

*Lancement de la nouvelle sauvegarde*

Le bouton "Nettoyer l'affichage .... la liste Source ..." permet de retirer de l'affichage de la liste « sources », tous les dossiers ayant servi de source de sauvegarde. Cela ne supprime pas les dossiers, mais simplement leur affichage dans la liste, pour plus de lisibilité.

## RESTAURER LES FICHIERS SAUVEGARDÉS SUR LE FLYCASE

Vous retrouverez sur votre FlyCASE les répertoires de chaque sauvegarde triés par date. A l'intérieur de chacun d'eux se trouve le répertoire source avec tous les fichiers qui ont été sauvés.



Dans l'exemple ci-dessus, le répertoire "DEVELOP" a été sauvegardé le 04 Novembre 2002 à 11H44.

Il contient un répertoire "DEVELOP" dans lequel sont sauvegardés des sous répertoires et des fichiers. Ce répertoire est l'image de la source de votre PC que vous avez sauvegardé.

Le répertoire FILE.OLD contient les derniers changements entre la dernière sauvegarde et la précédente. Cela vous permettra de récupérer des fichiers que vous auriez supprimé ou les anciennes versions de vos fichiers, avant la sauvegarde.

Pour restaurer des fichiers dans votre PC, ou la totalité d'un répertoire ou volume, il vous suffit simplement de les recopier par simple glisser-déposer sur votre disque interne.